



MATERIALKATALOG

www.amaliegaarden.com



*M*aterialevalget tager afsæt i at forhøje de arkitektoniske og kulturhistoriske værdier i videst mulig omfang. Med afsæt i de bærende fredningsværdier, skal materialevalget understøtte bygningens historiske spor.





INDHOLDSFORTEGNELSE



Til de kommende ejere i Amaliegarden	5
Om Arkitekterne	9
Amaliegaardens materiale univers	18
Overflader	23
Lofter	24
Vægge	26
Gulve	28
Træværk	30
Inventar	33
Døre	34
Vinduer	38
Dit fremtidige badeværelse	41
Indretning af badeværelse	42
Dit fremtidige køkken	47
Indretning af køkken	48
Teknik & andet praktisk	53
Information & besøg vores showroom	55



TIL DE KOMMENDE EJERE I AMALIEGAARDEN



*N*år man får lov til at beskæftige sig med en af de vigtigste epoker i København, gennem nogle af dens mest markante historiske bygninger, skal man tænke sig godt om.

*D*er er særlig to træk der løfter denne opgave til noget helt eget: For det første er vi så heldige at arbejde på palæer tegnet af nogle af 1700-tallets vigtigste danske arkitekter. Palæerne er godt eksponeret, hvor de ligger skulder ved skulder ud til Amaliegade, en af byens fornemste adresser, dengang som nu.

*D*et andet hovedtræk er de flotte baghuse der strækker sig ind i haven bagved. Haven er en af de få skjulte skatte i København. De smukke haverum forholder sig både til baghus og palæ, og indeholder en provinsiel skønhed, fra dengang København stadig var en lille by.

Materialitet

*S*kellet mellem Palæ og baghus er tydelig allerede i eksteriøret. Palæerne står udvendigt i blank mur, med kvadersten, lisener og sandstensdetaljer. Vinduer og porte er malet i dybe linoliefarver. Baghusene er behandlet med jernvitriol, der giver pudsen den smukke lod. Også her er vinduer og porte behandlet med naturlig linoliemaling.

*A*nlæggets beherskede ydre afspejles i interiøret. Palæerne og baghusene har gennemgået mange transformationer. De blev oprindeligt bygget som boliger med arbejds-/lagerhus i baggården, men har ageret hospital, vognporte, hestestalde, smålejligheder og kontorlokaler. Nu sluttes cirklen, hvor anlægget genopstår som boliger.

I materialiteten går vi også tilbage til udgangspunktet. Gedigne trægulve, pudsede vægge og lofter, videreføring af de originale stukgesims, og bevaring af de originale paneler, hvor de findes. De originale trægulve bevares alle steder hvor det er muligt. Til de nye gulve der lægges, har vi naturligvis fundet en leverandør der holder samme høje standard.

Badeværelse og køkken

Selv om vi ønsker at palæerne står mest muligt originale, er det en forudsætning at vi skånsomt etablerer badeværelser til alle lejligheder. Her tager vi afsæt i en tidløs moderne indretning, der integreres i boligerne på den oprindelige plans premisser. Tilsvarende indpasses køkken på moderne vis, som møbler placeret frit i rummet. Et decideret køkkenrum forefindes således ikke. Det gør etableringen af køkkenmøblerne reversibel; ved ombygning kan man genetablere rummenes proportioner og karakter. Overflader på nye elementer i køkken og badeværelser holdes i en behersket materialepalet, med mulighed for materialitet der kan accentuere kvalitetene i de klassiske gulve, vægge og lofter.

Farver

Boligerne overleveres med hvide overflader. Det er vores holdning at tilgangen til renoveringen af palæerne giver størst mulig kvalitet til kommende ejer, som afsæt for deres indretning af – og liv i - disse unikke, klassiske boliger.



OM ARKITEKTERNE



Nicolai Eigtved (1701 –1754) var en dansk arkitekt, hofbygmester og manden, der indførte rokokostilen i Danmark. Som skaberen af Frederiksstaden med de fire palæer, der senere blev til den kongelige residens Amalienborg, nævnes han ofte i litteraturen som en af Danmarkshistoriens mest betydelige arkitekter.

Lauritz de Thurah (1706- 1759) var en dansk arkitekt, forfatter til arkitekturværker bl.a Den danske Vitruvius og godsejer. Fra 1733 var Thurah hofbygmester og han forfremmedes samme år til ingeniørkaptajn. I denne periode tegnede han bl.a. Eremitageslottet i Dyrehaven, Christiansborg slot og spiret på Vor Frelses Kirke på Christianshavn. Fra 1754 blev han generalbygmester, hvor en af hans første opgaver var lystslottet Gl. Holtegaard, med den franskinspirede barokhave.

Joseph Bernhard Guione (1746 – 1808) var en dansk klassicistisk arkitekt. Joseph Guione begyndte på Kunstakademiet i 1763 og vandt den lille (1764) og den store sølvmedalje (1765). Her var han en af de mange talentfulde elever af C.F. Harsdorff, hvis stil tydeligvis har præget Guione. Guione var tegnemester ved Akademiet og arbejdede i en årrække som fuldmægtig hos stadsbygmester Georg Erdman Rosenberg, hos hvem han havde fået sin praktiske uddannelse.



Thurah



Eigtved



Guiones bygning.



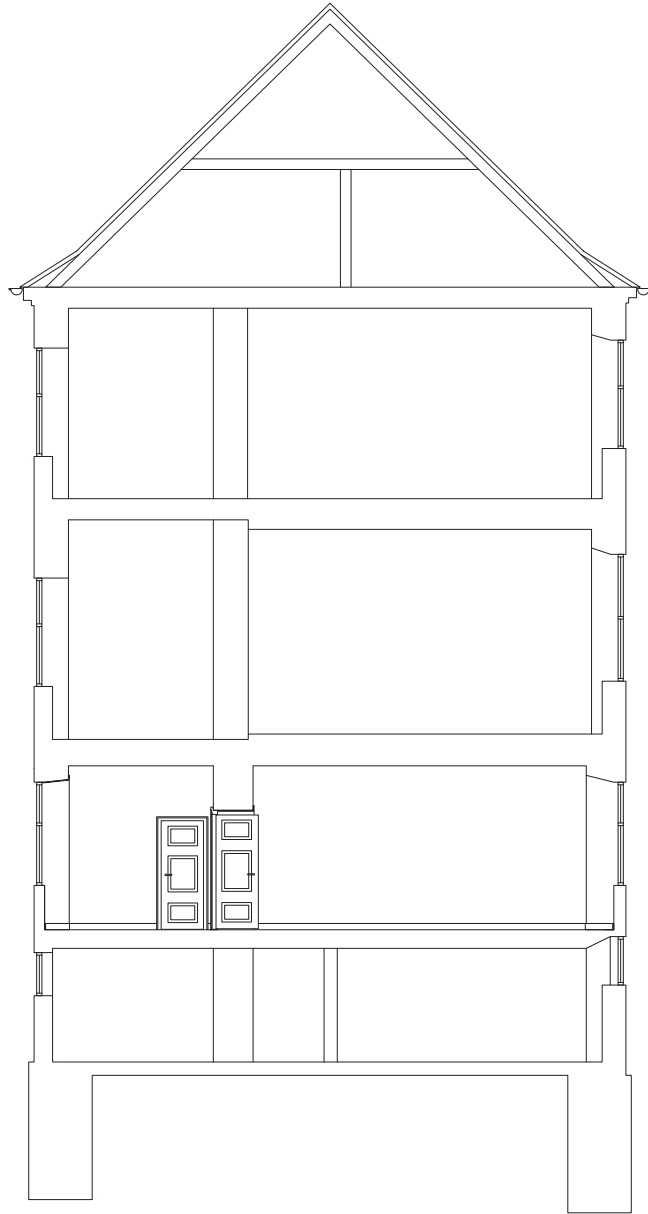
Eksisterende snit af forhus, nr. 23 Nicolai Eigtved (1750-52).



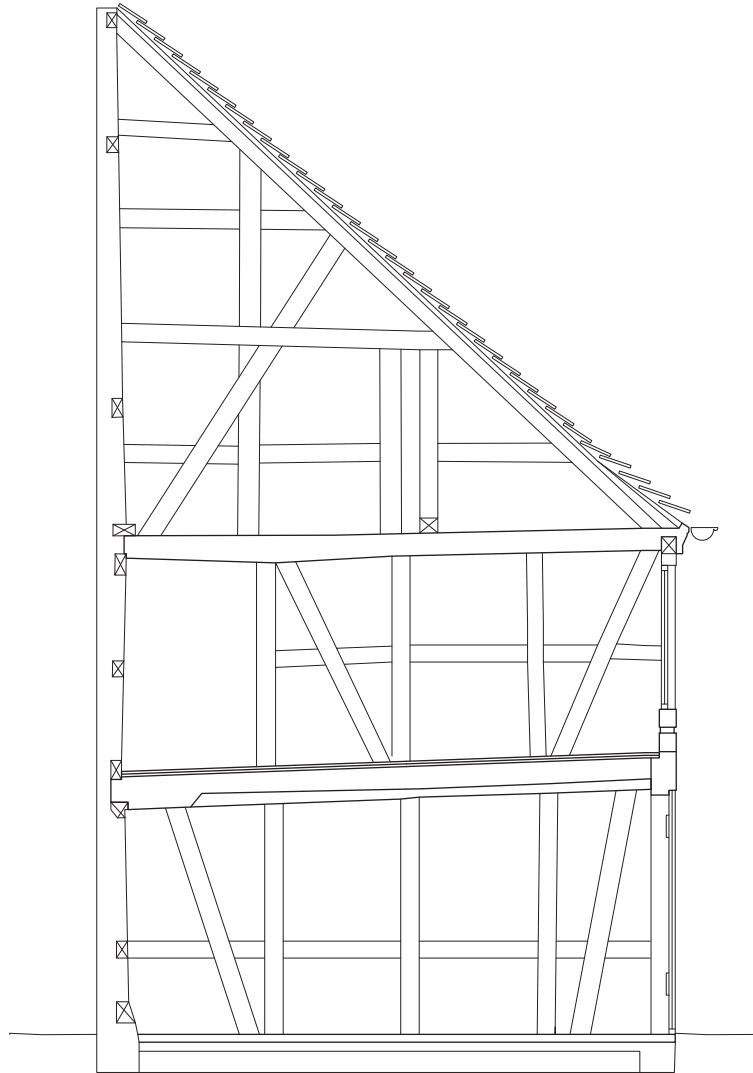
*Eksisterende tværsnit af mellembygning- forhus og -sidehus (1787)
Tegnet af arkitekten Joseph Guione.*



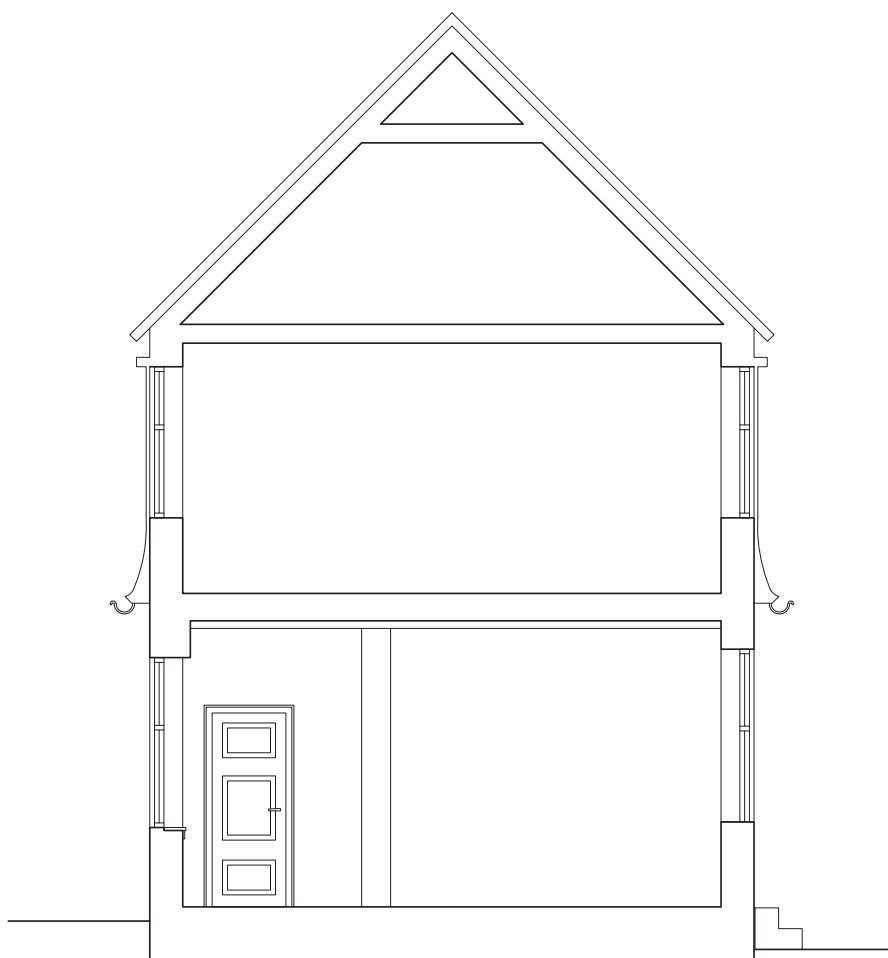
Eksisterende tværsnit af forhus, nr. 23, af arkitekten Nicolai Eigtved (1750-52)



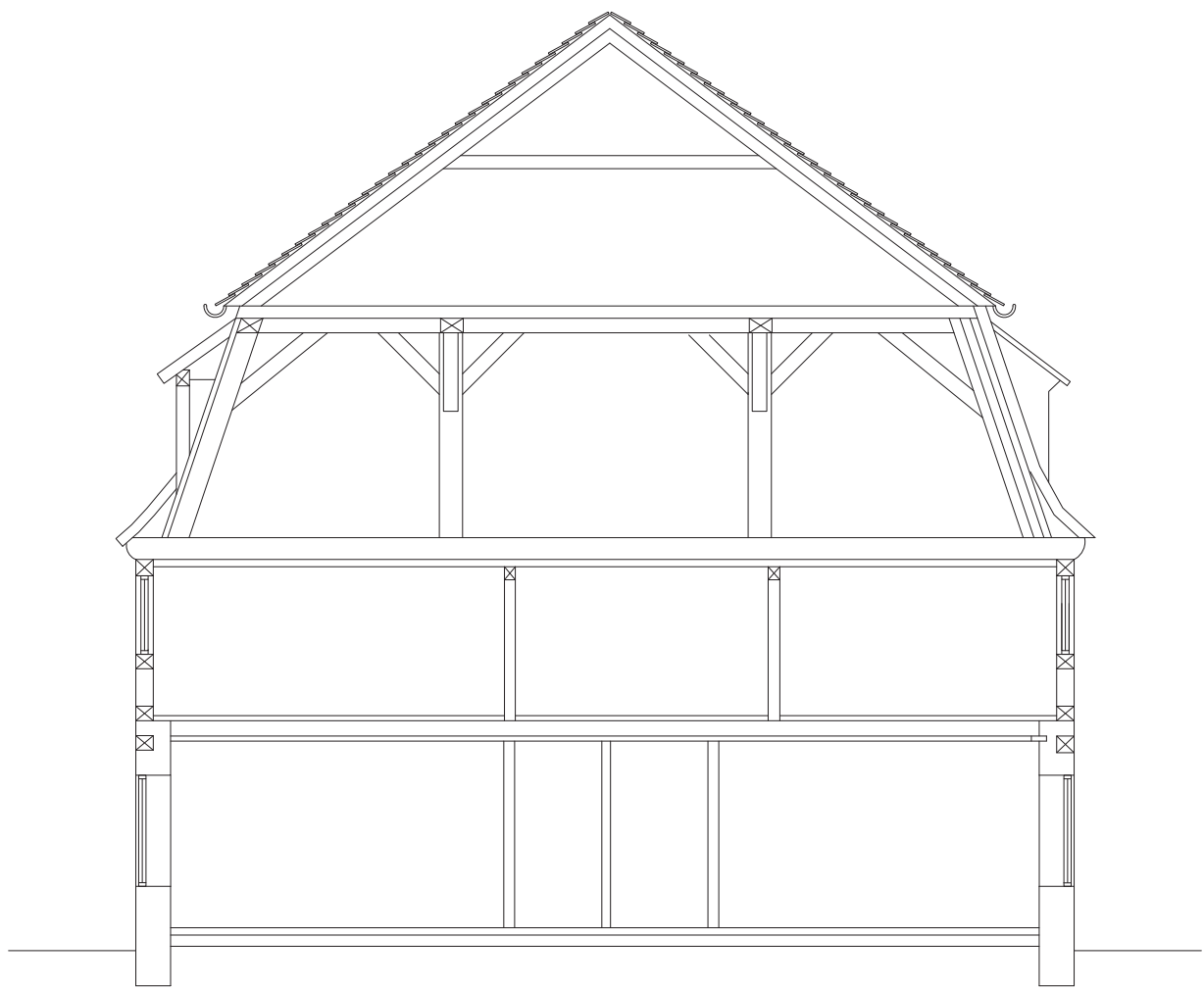
Eksisterende snit af sidehus 1, tilbygning, den gamle hospitalsgang.



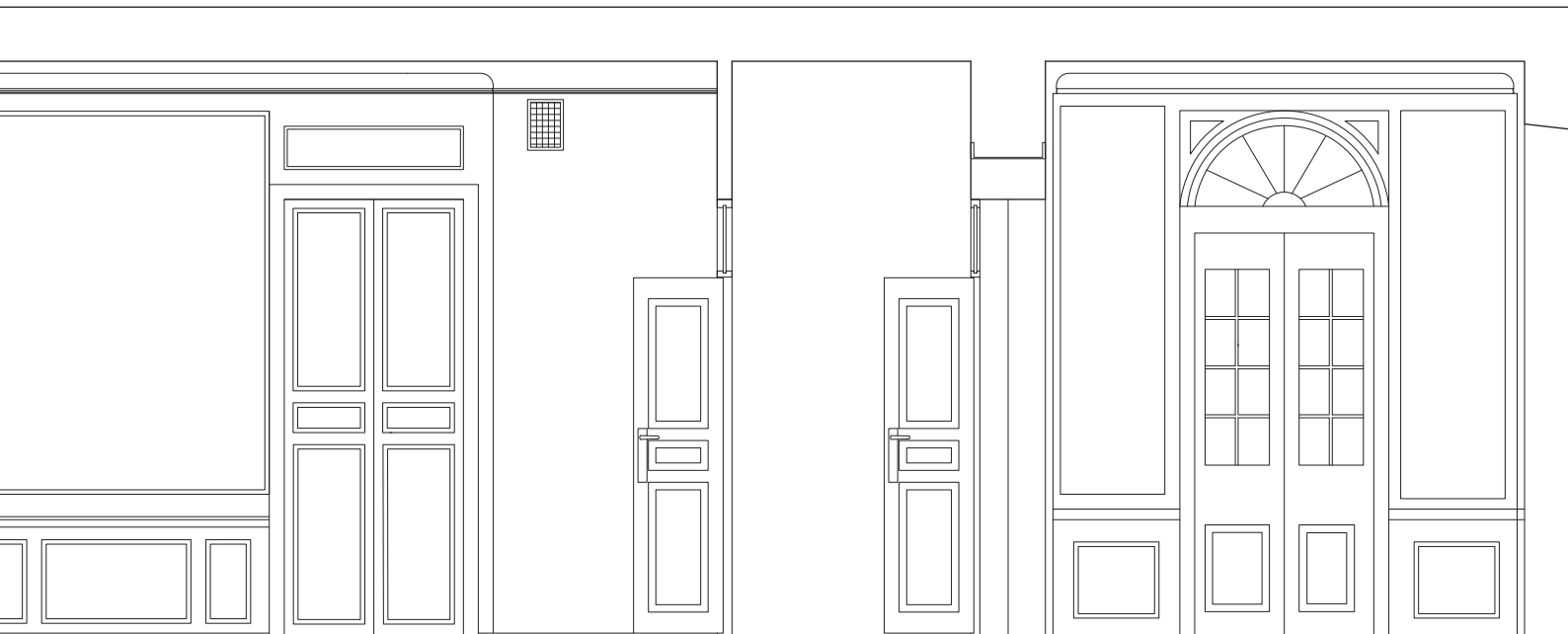
Eksisterende tværsnit af sidehus 2, nr. 23



Eksisterende tværsnit af sidehus 2, nr. 25 (1843)

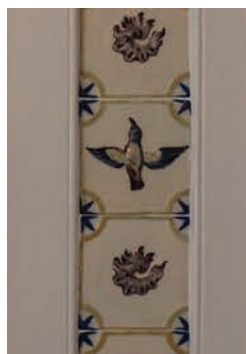
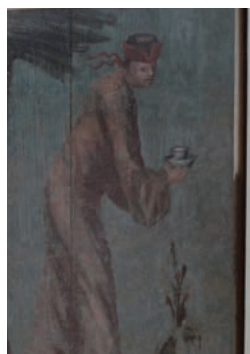


Eksisterende tværsnit af baghus 1, nr. 23 (1750-52).



Eksisterende opstalter fra forhuset af arkitekten Lauritz de Thurah .

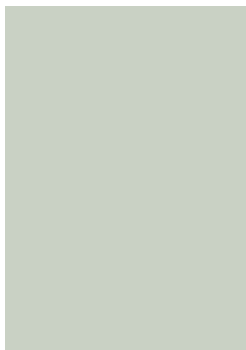
AMALIEGAARDENS
MATERIALEUNIVERS



Amaliegaardens eksisterende forhold.

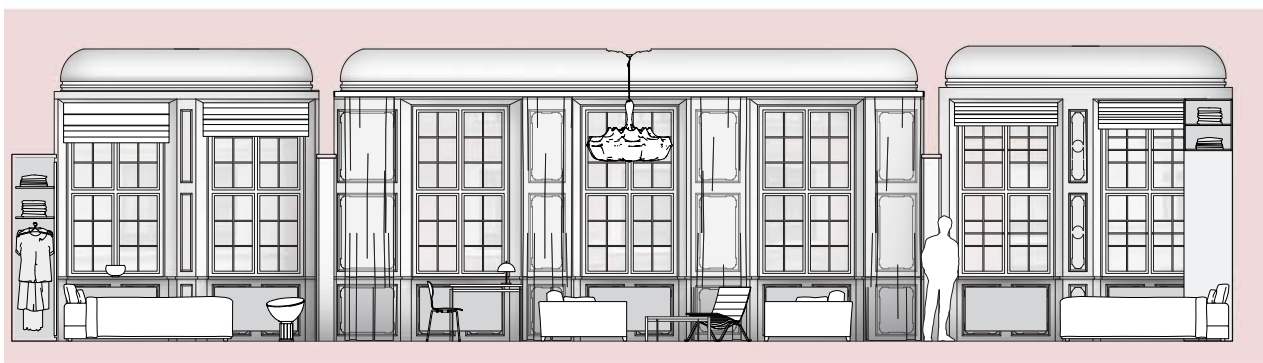


AMALIEGAARDENS MATERIALEUNIVERS



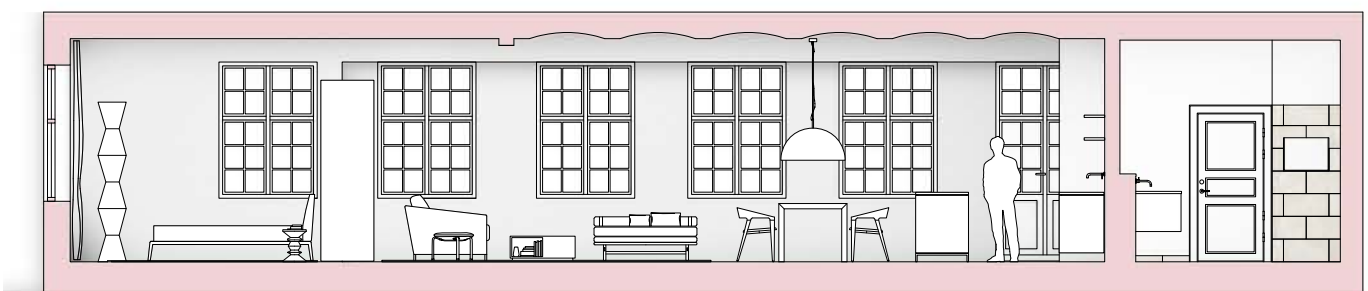
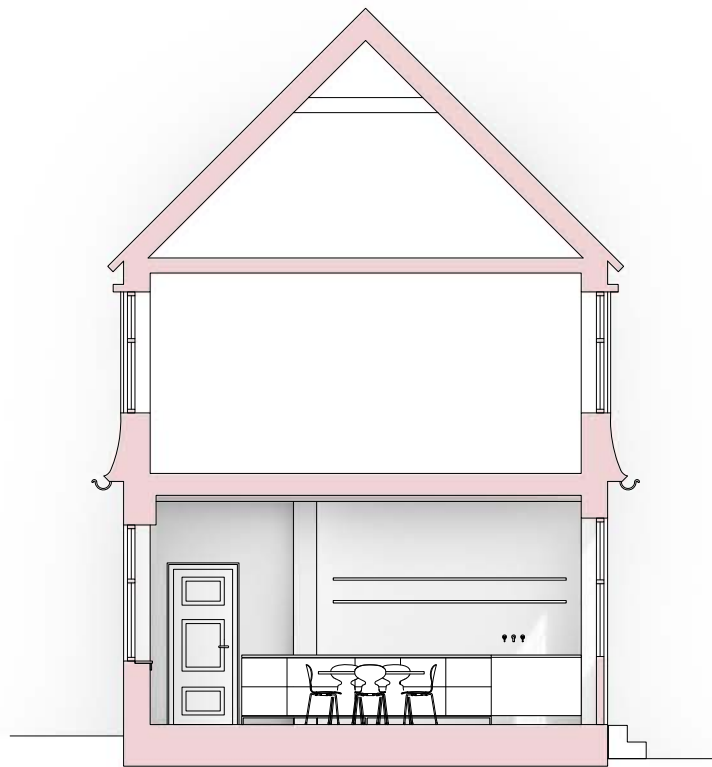
Amaliegaardens eksisterende farver, teksturer og materialiteter.

AMALIEGADE NR. 23



Fremtidig illustreret tværsnit og længdesnit af Eigtveds forhus bygget 1750-52.

AMALIEGADE NR. 25



Fremtidig illustreret tværsnit og længdesnit af mansardsidehus, ombygget 1843.



OVERFLADER





Lofter



Pudsede lofter: eksisterende pudsede lofter bevares og pudsrepareres. Eksisterende lofter afrenses i nødvendig omfang. Herefter pudses og males hvide.

Øvrige lofter: afrenses i nødvendigt omfang og males hvide med vandbaseret maling.

Stuk lofter i palæbygningerne: afrenses og males hvide med limfarve.



*Stuklofter og gesims
på Amaliegade 23-
25. Findes primært i
palæbygningerne ud mod
Amaliegade.*





Vægge



Eksisterende vægge: afrenses i det omfang der behøves, pudses og males hvide med vandbaseret maling.

Nye vægge: udføres i gasbeton, mursten eller bræddevæg, spartles og males hvide med vandbaseret maling.



*Vægge efter maler
behandling*





Gulve



Eksisterende gulve: repareres, slibes, lud- og sæbebehandles.

Nye trægulve: Dinesen gulve, fyrtræ, bredde 250 mm, 35mm i faldende længder. Lud- og sæbebehandles.



Dinesen fyrtrægulv



*Eksisterende gulve
efter slibning og
sæbebehandling.*

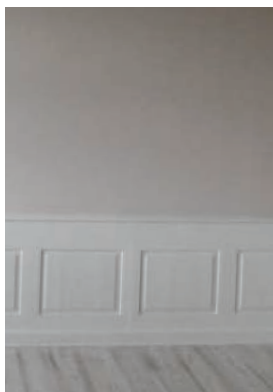
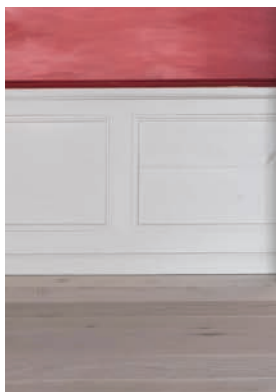


Træværk



Eksisterende træværk: lysningspaneler
brystningspaneler, gerichter og fodpaneler vådslibes og
males hvide.

Nyt træværk: såsom gerichter og fodpaneler mm. males
hvide med vandbaseret maling.



*Gerichter, fodpaneler,
lysnings- og
brystningpaneler males
med vandbaseret maling.*

*Høje fyldningspaneler
males hvide.*





INVENTAR





Døre

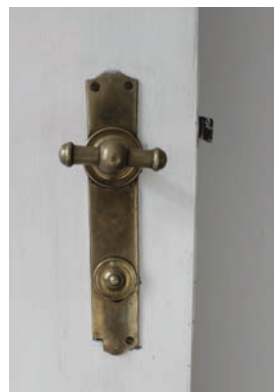
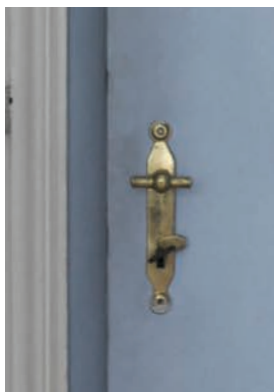


Eksisterende kulturhistoriske døre: bevares indvendigt og udvendigt, dørblade og karme behandles som øvrigt træværk. Der genanvendes eksisterende døre og greb, hvor det er muligt, og efter krav fra Kulturstyrelsen. Evt. nye greb og besætninger i messing.

Nye døre invendigt: leveres som moderne specialfyldingsdør, med greb og besætninger i messing. Moderne indfatninger i fyr males hvide.

Nye entredøre: udføres som massive fyldningsdøre.

Nye facadedøre: udføres som kopi af eksisterende.



*Beslag fra Amaliegården
Eksempler på forskellige,
eksisterende messinggreb.*

*Nedenunder ses
tofagsfløjddør, for
istandsættelse.*





*Indgangsparti i Thurah
bygningen.*



*Til venstre ses et eksempel på en moderne fyldningsdør.
Til højre ses et eksempel af en gammel fyldningsdør.*



Vinduer



Eksisterende vinduer: forsatsrammer eftergås for tætning og udlusning og males.

Nye vinduer: udføres som eksisterende vinduer med forsatsramme.



*Vinduer i Amaliegade.
Opsproset tofagsvinduer
med forsatsrammer.*





DIT FREMTIDIGE BADEVÆRELSE





Indretning af badeværelse



Møblet leveres af Boffi.

MØBEL

Overflade på låger og fronter: Grafit grå struktur med 4 mm hvidt frostet brilliant glas.

Korpus: 19 mm plade

Låger & fronter: 22 mm fiber plader. Overflade er af materialet silcover –to komponent lak med mirco tekstur.

Bordplade: 15 mm Christal Plant (corian) med isvejst Cristal Plant vask.

Greb: PUSH, mekanisk åbning med softluk.

GULVE

Gulv: udføres i natursten, travertin mål 300x600mm.

VÆGGE

Vægge: males hvide med vandbaseret maling.

Fodliste: indbygget fodliste, samme materiale som gulv.

Brusheniche: udføres også i natursten, travertin.

BELYSNING

Der anvendes dæmpbare pendel lamper monteret til loftet. I badeværelser med lavere højde etableres indbyggede spots.

LOFT

Indeliggende badeværelser: Der etableres faste nedbyggede gipslofter.



*Ovenfor ses Boffi
badeværelses møbel med
integreret vask i corian.
Det viste spejl og inventar
er ikke inkl.*

BAD & ARMATURER

Vask: Vola et-grebs model 121-19, indbygningsarmatur/vægmonteret og i messing.

Bruserregulator: Vola, 2471-061-19 messing.

Trykknop til toilet: Vola, A83-19 messing

Håndklædekroge og toiletrulleholder: Vola, T17-19 og T128P-19

SANITET

Toilet: Duravit, væghængt med skjult cisterne fra Geberit, indbygget.

Afløb: Unidrain gulvafløb

HÅRDE HVIDEVARER

Vaskemaskine: Miele, model WMF120 NDS Pwash.

QuickwashPowerWash. Automatic plus, har funktionerne, bomuld, finvask, strygelet, bomuld med forvask, skjorter, silke (håndvask), uld (håndvask), ekspres 20, outdoor, imprægnering, sportstøj, dun, sommer, kort, mm.

Børnesikring, optisk interface, børnesikring, PIN-kode mm.

Tørretumbler: Miele, model TMB640 WP Eco. T1 varmpumpetørretumbler. Indeholder bl.a tørreresultat, intelligent tromlereversering, skånsom tøjvask, betjeningskomfort, display med resttidsvisning, visning af programforløb, tromlebelysning med LED lys. Indeholder følgende tørreprogrammer; bomuld, strygelet, finvask, finish uld, jeans, outdoor, imprægnering, luft varm og udglatning skånsom.



*Her ses Vola armaturer,
hovedbruser, rund,
vægmonteret.
To-grebsblander med
fast tud og håndbruser.
Tryknap til toilet
vægmonteret.
Alle i ubehandlet messing.
Bruseniche er beklædt
med natursten, travertin.*





DIT FREMTIDIGE KØKKEN





Indretning af køkken



Boffi leverer køkkenø med matte glaslåger, corian bordplade med corian vask, samt fritstående højskab til køl og frys, som i standard er med hvide låger (kan dog variere i nogle lejligheder).

MØBEL & ELEMENTER

Overflade på låger og fronter: grafit grå struktur og 4 mm hvidt frostet brilliant glas

Korpus: 19 mm plade.

Låger & fronter: 4 mm hvidt frostet brilliant glas.

Bordplader: 12 mm massiv Corian med isvejst Corian vask.

Greb: Grebsløs, der gribes om låge – bagvedliggende gribeliste aluminium, stål el. hvid.

Køkkenarmatur: Dornbracht Tara Ultra i børstet stål, et pull-down armatur med brusefunktion.

Køkkenvask: Integretet i bordplade, corian vask fra Dupont/Boffi.



*Hvidt boffi køkken med
Dornbracht armatur og
stålvask (i projektet er
vaske i corian).
Nedenunder ses billeder af
overflader på køkkenlåger,
bordplade mm.*

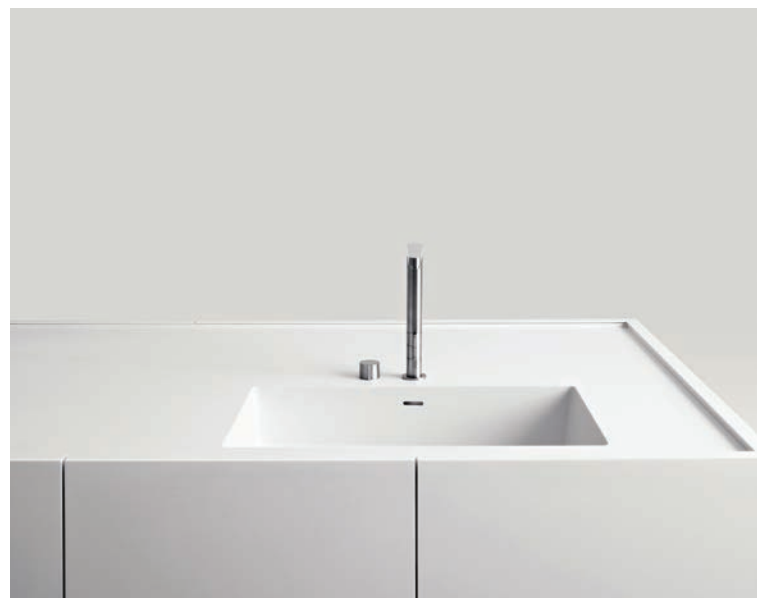


HÅRDE HVIDEVARER

- **Ovn:** fra Gaggenau, vario 200, model BOP. Betejning med drejknop og TFT touch display. 9 opvarmningsmetoder med bagestensfunktion. Elektronisk temperaturstyring, visning af aktuel temperatur, lynopvarmning, samt varme isoleret med femdobbel glas. Katalysator til rengøring af ovnlufte. Stik til bagesten mm.
- **Bordemfang:** Boffi DDF1, kulfilter med recirkulation. Højde ved brug 50 cm. Planmontering, top cover i samme materiale som bordplade. Betejning med tryknapper. Elektronisk styring - 4 hastigheder mm.
- **Indbygningsemhætte (enkelte lejligheder):** fra Gaggenau serie 200
Rustfrit stål og glas. Kulfilter med recirkulation. Kan indbygges helt usynligt i overskab.
- **Kogetop:** fra Gaggenau, vario 200, model CI 272 100.
Induktions kogetop.
Twist-Pad-betejning med aftagelig magnetknop. Flex-funktion til kombination af rektangulære zoner.
Stegesensorfunktion til temperaturkontrol i stegepander.
Varmeholdingsfunktion mm.
- **Opvaskemaskine:** fra Gaggenau, vario 200, model DF 260 163 F. Automatisk døbning ved programslet. 6 programmer med aqua sensor og 4 specialfunktioner som f.eks Power og intensive, der vasker og tørrer opvasken p. 59 minutter. Intensiv vask i den nederste kurv, samtidig med at glas beskyttes i den nederste kurv. TFT-touchskærm for intuitiv betjening af alle funktioner. Klar og lys belysning indvendigt fortil. Rummer 23 glas. Lavt lydniveau mm.
- **Køl:** fra Miele K354221D. Køleskab til indbygning med ekstra fleksibilitet i køleskabet med FlexiLight og DynaCool. Individuelt indstillelig glashyldebelysning med FlexiLight. Opbevaring af madvarer på en vilkårlig plads - DynaCool. Dørhylde kan rengøres i opvaskemaskinen - ComfortClean. Dæmpet lukning af døren med SoftClose. Hurtig nedkøling af levnedsmidler med superkølningsautomatik.
- **Frys:** fra Miele FNS35402. Fryser til indbygning. Ingen tilfrosne frysevarer - undgå helt afrimning med NoFrost. Optimal og vedligeholdelsesfri indvendig belysning med LED. Dæmpet lukning af døren med SoftClose. Fleksibel forøgelse af fryserummet - VarioRoom. Hurtig og skånsom nedfrysning af levnedsmidler - SuperFrost.



*Boffi højskab.
Her kan evt. kølefrys
skabe placeres og el.
kolonial. Standard version
er i hvid. Modellen
vist ovenfor, i træ er et
tilvalgsmulighed.
Nedenunder ses Boffi
køkkenvask i corian.*





Teknik & andet praktisk



VARME

Alle lejligheder forsynes med fjernvarme. Opvarmning sker som udgangspunkt via radiatorer i alle rum undtagen badeværelser, hvor der etableres gulvvarme. Danfoss Link CC (Central Controller) er hovedenhed til styring af følere og termostater i hele ejligheden. Kan styres via app, f.eks. når du er på vej hjem fra ferie. I hvert rum er der termostater, monteret til væg. Enkelte lejligheder opvarmes med gulvvarme evt. suppleret med konvektorer. Alle rør føres skjult i skakte/under gulve.

EL, ANTENNE, BREDBÅND

Der etableres et til to antenne- og bredbåndsstik i hver lejlighed.

DØRTELEFON

Dørtelefoni, inkl. tænd for trappebelysning.

VENTILATION (LEJLIGHEDEN)

Der etableres mekanisk udsugning fra køkken og bad i alle lejligheder.

Bad: Kontrolventil i væg eller loft.

RØGALARM

Røgdetektor i henhold til lovkrav i lejlighederne.

Information

Du kan finde information om Amaliegaarden her:

www.amaliegaarden.com
beskrivelser, etageplaner,
lejlighedsplaner og 3D
illustrationer.

Vore mælgere:



LokalBolig City ApS
v/ Kim H. Johansen
Nikolaj Plads 26
1067 København K
Tlf: 36451555
city@lokalbolig.dk

www.amaliegaarden.com

Forbehold:

Vi tager forbehold for ændringer og forhold som er udefrakommende, som vi ikke er herre over. Vi vil altid sørge for at kunne tilbyde alternativer i samme kvalitet, ligesom der tages forbehold for fejl. Billederne taget fra Amaliegaarden, er alle taget før og under renoveringen.



WWW.AMALIEGAARDEN.COM

